

**ИНФОРМАЦИЯ ПО ЧЛ. 43 ОТ НАРЕДБА № 44**  
**ОТНОСНО ЦЕЛИТЕ И ПОЛИТИКАТА ЗА УПРАВЛЕНИЕ НА РИСКА**  
**НА ДОГОВОРЕН ФОНД „ЗЛАТЕН ЛЕВ”**  
**ЗА 2016 ГОДИНА**

**1. Информация относно целите и политиката във връзка с управлението на рисковете поотделно за всеки риск, която включва:**

***а) Политики и процедури за управление на различните видове риск:***

За 2016 година беше извършен преглед на Правилата за оценка и управление на риска на ДФ “Златен лев” и на Правила за поддържане и управление на ликвидността на ДФ “Златен лев” като констатациите са, че:

1) Правилата за оценка и управление на риска на ДФ “Златен лев” съдържат подходящи и ефективни организационни мерки, процедури и техники за установяване, оценяване, управление и наблюдение на рисковете, с цел постоянно измерване и управление във всеки един момент на рисковете, на които е изложена или може да бъде изложена всяка една от инвестициите в портфейла на фонда, организиран и управляван от Управляващо дружество “Златен лев Капитал” АД.

Управляващото дружество идентифицира и измерва всички рискови фактори, свързани с отделните финансови инструменти в портфейла на фонда, след което измерва общата експозиция на портфейла към тези фактори и взема решения за лимити, толерантност и управление на рисковете на портфейлно ниво.

Правилата за управление на риска са част от инвестиционната политика на фонда, описана в правилата на фонда, и съответстват на рисковия профил на колективната инвестиционна схема.

Управляващото дружество предприема следните действия за управление на рисковете, на които е изложен фонда:

- създава организационната структура с ясно дефинирани задължения и нива на отговорност по управлението на риска;
- установява адекватно документиран организационни мерки, процеси и техники за измерване на рисковете, които гарантират, че рисковете, свързани с всяка инвестиция и нейното влияние върху общия рисков профил на фонда, са правилно измерени въз основа на точни и надеждни данни;
- извършва при необходимост периодични бек-тестове за преглед на валидността на мерките за измерване на риска, които включват прогнози и оценки, базирани на модел;
- извършва при необходимост периодични стрес-тестове и сценарийни анализи, с цел подготовка за извършване на действия, в случай на настъпване на рисковете, възникващи от потенциални промени в пазарните условия, които може да повлияят неблагоприятно на инвестициите на фонда;
- установява, прилага и поддържа документирана система, представляваща система от вътрешни рискови ограничителни прагове за фонда, която:
  - осигурява съответствие с рисковия профил на фонда;
  - указва мерките, прилагани за управление и контрол на съответните рискове за фонда, отчитайки всички съществени рискове;
  - гарантира, че за фонда текущото равнище на риск отговаря на нивото, определено от системата за вътрешните рискови лимити;
  - установява, прилага и поддържа подходящи процедури, които осигуряват предприемането на навременни коригиращи действия в най-добрия интерес на притежателите на дялове, в случай на настъпване на предвиждани или предвидими нарушения на системата за вътрешните рискови лимити.
  - вътрешните рискови ограничителни прагове се определят на нива под нормативно определените прагове съгласно ЗДКИСДПКИ и Наредба № 44. Преминаването на всеки праг се наблюдава от отдел "Управление на риска" и се докладва на висшето ръководство на управляващото дружество за предприемане на коригиращи действия.

Процедурите за управление на риска включват:

- а) идентификация на риска;
- б) оценка на риска;
- в) избор на стратегия за управление на риска;
- г) избор на методи за намаление степента на риска;
- д) контрол върху нивото на риска.

2) Правилата за поддържане и управление на ликвидността на фонда, имат за цел поддържане на възможността на фонда да изпълнява възникналите за негова сметка задължения, както и да се предотврати настъпването на ликвидна криза в случаите на подадени поръчки за обратно изкупуване на дялове на значителна стойност.

Поддържането и управлението на ликвидността се осъществява чрез управление на ликвидния риск. Ликвиден риск е рискът при определени условия да се окаже трудно или невъзможно да бъде продаден даден актив от портфейла на фонда на стойност близка до справедливата му, при ограничени разходи, в рамките на подходящ срок, при нужда от ликвидни средства за покриване на краткосрочни задължения, включително свързани с изпълнение на поръчки за обратно изкупуване на дяловете по искане на техните притежатели.

Фондът следва да поддържа минимални ликвидни средства (влогове със срок до падежа до 3 месеца, свободни депозити или други платежни средства), в размер не по-малко от 5% от нетната стойност на активите си.

Оценяването, управлението и наблюдението на рисковите фактори се извършва ежедневно от отдел "Управление на риска".

**б) структурата и организацията на звеното за управление на риска:**

Организационната структура в управляващото дружество, свързана с управлението на риска, е триизмерна:

Съвет на директорите

Висше ръководство (изпълнителни директори)

Отдел "Управление на риска"

Отдел "Управление на риска" осъществява следните функции:

Разработва и прилага система за управление на риска на фонда.

Изпълнява правилата и процедурите по управление на риска.

Гарантира съответствието с одобрената вътрешна система за ограничаване на риска на фонда.

Консултира Съвета на директорите на управляващото дружество относно определянето на рисковия профил на фонда.

Докладва на висшето ръководство редовно, но най-малко веднъж годишно **до 31 януари** на следващата годината, относно:

- съответствието между текущото ниво на риск, на който е изложен фонда, и одобрения рисков профил на фонда;
- съответствието на фонда с вътрешните системи за ограничаване на риска;

- текущото ниво на риск, на което е изложен фонда и за текущите или предвиждани нарушения на определените ограничения като по този начин се осигурява предприемането на навременни и подходящи действия;
- адекватността и ефективността на процеса за управление на риска и по-специално дали са предприети подходящи коригиращи мерки в случаите, когато са констатирани недостатъци.

Отдел “Управление на риска” е йерархически и функционално независимо от функционалните звена в управляващото дружество и се отчита пряко пред висшето ръководство.

**в) обхват и характер на системите за отчет и измерване на риска:**

В изпълнение на надзорните си функции висшето ръководство извършва оценка, контрол и периодичен преглед на:

адекватността и ефективността на правилата за управление на риска, както и организацията, изпълнението и способите и техниките за прилагане на тези правила, включително системата за ограничаване на риска на фонда;

степената на спазване на правилата за управление на риска и на ограниченията на риска за фонда.

адекватността и ефективността на мерките, предприети за отстраняване на недостатъците в процеса на управление на риска.

За изпълнение на надзорните функции висшето ръководство получава регулярно, най-малко веднъж годишно, писмен доклад от отдел “Управление на риска”. Докладът следва да съдържа оценка на адекватността и ефективността на процеса по управление на риска като конкретно се посочва дали са били предприети подходящи коригиращи мерки, в случай на констатирани пропуски. Докладът се предоставя до 31 януари на следващата годината. Отдел „Управление на риска” докладва незабавно в писмена форма на висшето ръководство при откриване на грешки, нередности, неправилна употреба, измами или злоупотреба във връзка с дейността по управление на риска на фонда.

Висшето ръководство оценява ефективността, организацията и процедурите по спазване на правилата за управление на риска чрез годишна проверка на:

1. пълнотата на документацията;
3. ефективност на методите за оценка на риска;
4. обхвата на основните рисковете;
5. точността и пълнотата на данните за позициите, точността и уместността на допусканията за волатилност и корелация, както и точността на оценката и изчисленията за чувствителност към риск;

6. съвместимостта, навременността и надеждността на източниците на данни, включително независимостта на информационните източници;

7. резултатите от тестовете за валидност и точност на използваните методи.

В резултат на извършения годишен преглед висшето ръководство предприема подходящи мерки за отстраняване на слабостите, в случай, че са констатирани такива.

Въз основа на извършения годишен преглед и при необходимост от внасяне на промени в Правилата за управление на риска, Съветът на директорите на управляващото дружество приема промени в Правилата по предложение на висшето ръководство.

Управляващото дружество, от името на фонда, разкрива публично, най-малко веднъж годишно, настоящата информация, чрез интернет страницата на управляващото дружество в срок до 30 дни от извършване на годишния преглед.

*г) управляващото дружество, от името на фонда през 2016г. не е прилагало политики за хеджиране на риска чрез деривативни инструменти и неговата редукция, както и политиките и процедурите за наблюдение на постоянната ефективност на процесите по хеджиране и редукция на риска.*

**2. Информация относно използваните методи за оценка на всеки вид риск, както и описание на съответните вътрешни и външни показатели, които се вземат предвид при прилагането на метода на измерване.**

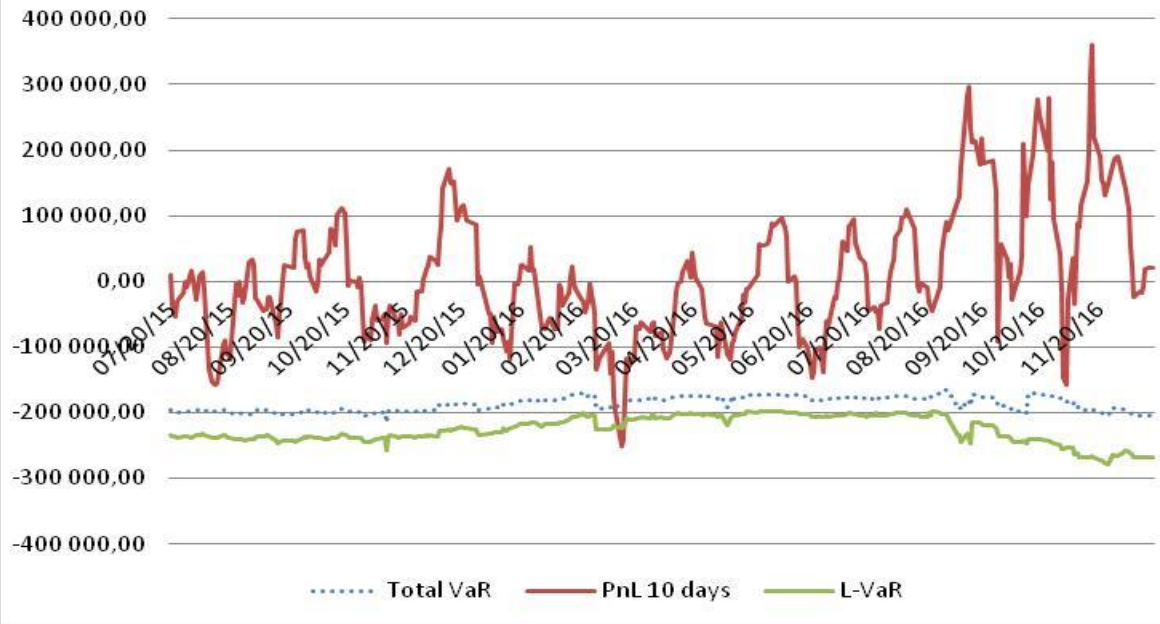
## **Пазарен риск**

Пазарният риск се измерва чрез модела *стойност под риск/VaR*. За 2016 година не се наблюдават продължителни и значителни отклонения по адекватността на модела при заложените допускания и времеви хоризонти. Отклоненията по адекватността на модела са свързани с редки и необичайни събития на местния или международните финансови пазари. През 2016 година няма събития от типа fat-tails. Краткосрочен негативен ефект по адекватността на модела беше отчетен единствено през март след новина за смяна на собствеността на дружество, което има висок дял в портфейла на фонда.

Ликвиден компонент на показателя стойност под риск се изчислява на база седмичните спредове в средните борсови цени.

На графиката по-долу е представен бек-тест, сравняващ определената от модела вероятна загуба и реализираната печалба/ загуба в 10 дневен хоризонт:

### Бактест 10 days VaR ДФ Златен лев



## **Кредитен риск и риск на насрещната страна**

През 2016 година се сключват сделки изцяло на БФБ, с което контрагентния и сетълмент риска са минимизирани.

Дълговите инструменти към края на 2016 г. няма.

## **Оперативен риск**

Въведени са контролни процедури, които в достатъчна степен ограничават оперативния риск и осигуряват прозрачност и добро корпоративно управление.

Следи се за нормативните изменения и съответствие.

## **Риск от концентрация**

През 2016 година ежедневно се проследява за превишаване на приетите максимално допустими законови и определени с вътрешните правила граници на концентрация на инвестициите в различни финансови инструменти и групи.

Към края на 2016 година паричните средства са 13.06% в депозити в различни банки.

### ***Концентрация в отделни емисии и икономически групи към 31.12.2016г.***

<b>Процентен дял на емисиите с тежест в портфейла над 5%</b>	<b>13.42%</b>
<b>Процентен дял на групите и на емисиите с тежест в портфейла над 5%</b>	<b>38.08%</b>

Въведени са и се спазват административните и счетоводни процедури по управление на отделните видове рискове.

## **Поддържане и управление на ликвидността**

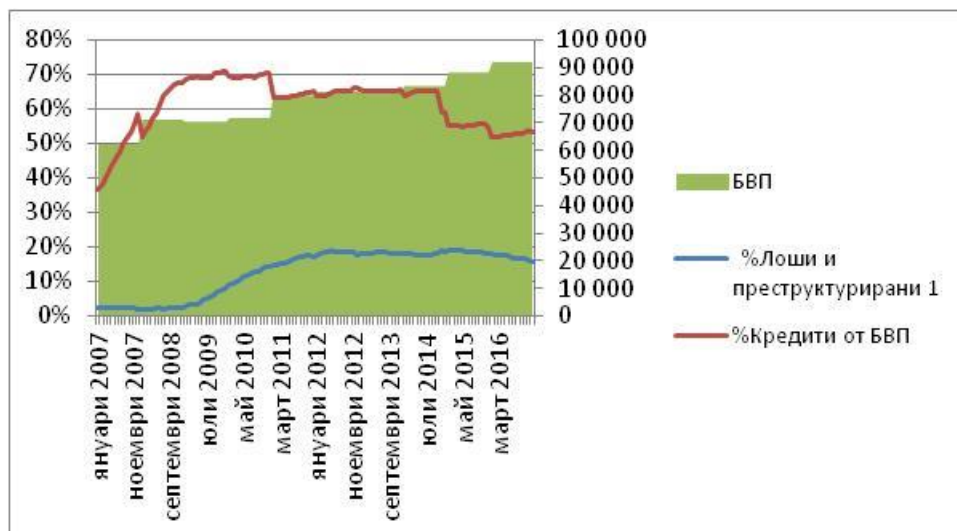
Инвестициите на фонда са почти изцяло в икономиката на Република България.

През 2016 година под въздействието на функционирането на Валутния борд се запазва относителна макроикономическа стабилност. По статистиката на БНБ лошите кредити за първи път след 2008 година отбелязват спад при продължаващо намаление на лихвите по кредитите и депозитите и запазване на нивото на частния дълг. Продължава ръста на държавния дълг, като фирмения запазва високите си нива. Високите нива на фирмения дълг може да бъде определен като един от индикаторите за риск във финансовата система. На международните пазари цената на застраховката по държавния дълг продължава да показва едно от най-ниските си исторически нива. Доходността по дългосрочните ДЦК продължава спада си от 2009 година, като се изравнява с лихвите по депозитите. Продължава спада на лихвените нива по депозитите и кредитите. Това, което характеризира годината е поява на отрицателни стойности

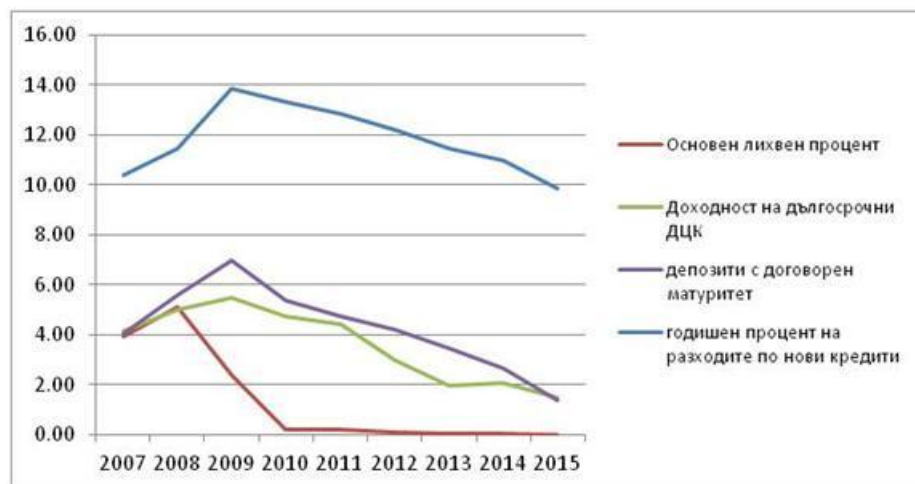
при краткосрочната структура на основния лихвен процент на българския финансов пазар, като статистиката не отчита експанзия в кредитирането.

През 2016 година се отчита относително висок темп на ръст на БВП при спад на нивата на безработицата и нисък инфлациоен темп.

### Състояние на банковата система на пазарите, на които се инвестира:



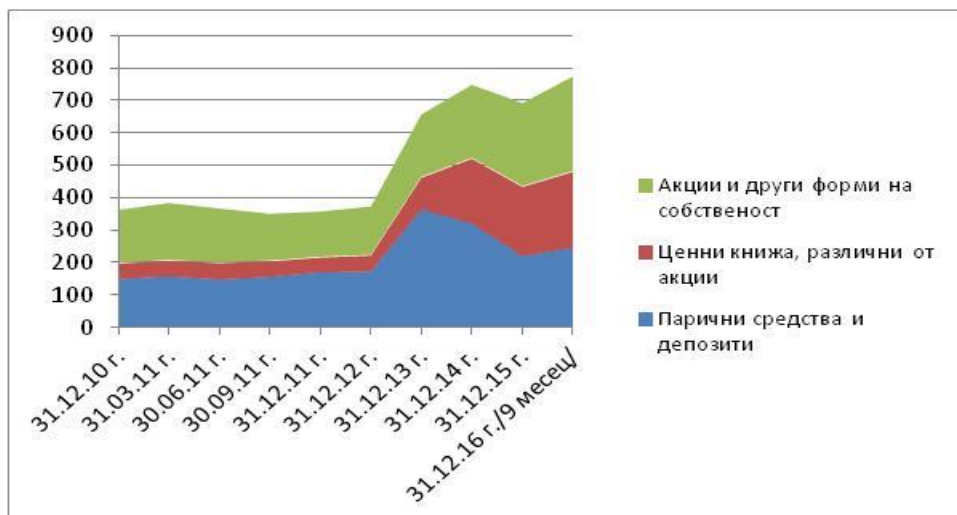
### Лихвени нива и доходност по ДЦК, на пазара, на който се инвестира:



### Инвестиции на местни инвестиционни фондове:

През първите 9 месеца на 2016 година активите на местните инвестиционни фондове нарастват значително като съотношението парични средства, дългови инструменти, акции се запазва при лек изпреварващ темп акциите за сметка на паричните средства. Причина за ръста може да се търси както в ниските лихвени нива, така и в известното оживление в икономиката.





В състояние на дефлираща и относително стабилна макросреда, нисък интензитет на търговия на регулирания пазар и липса на външни неблагоприятни влияния, поддържането на ликвидни средства от 5% е достатъчно за нормалното осъществяване на текущата дейност на фонда.

През 2016 паричните средства се поддържат на относително постоянно ниво.

Съотношението на активите и пасивите се поддържа на необходимото ниво за нормалното функциониране на фонда и посрещане на всички текущи задължения.

На графиката по-долу е представено движението на общата стойност на фонда и % на покупките и продажби на активи, продажбата на дялове и обратните изкупувания:

